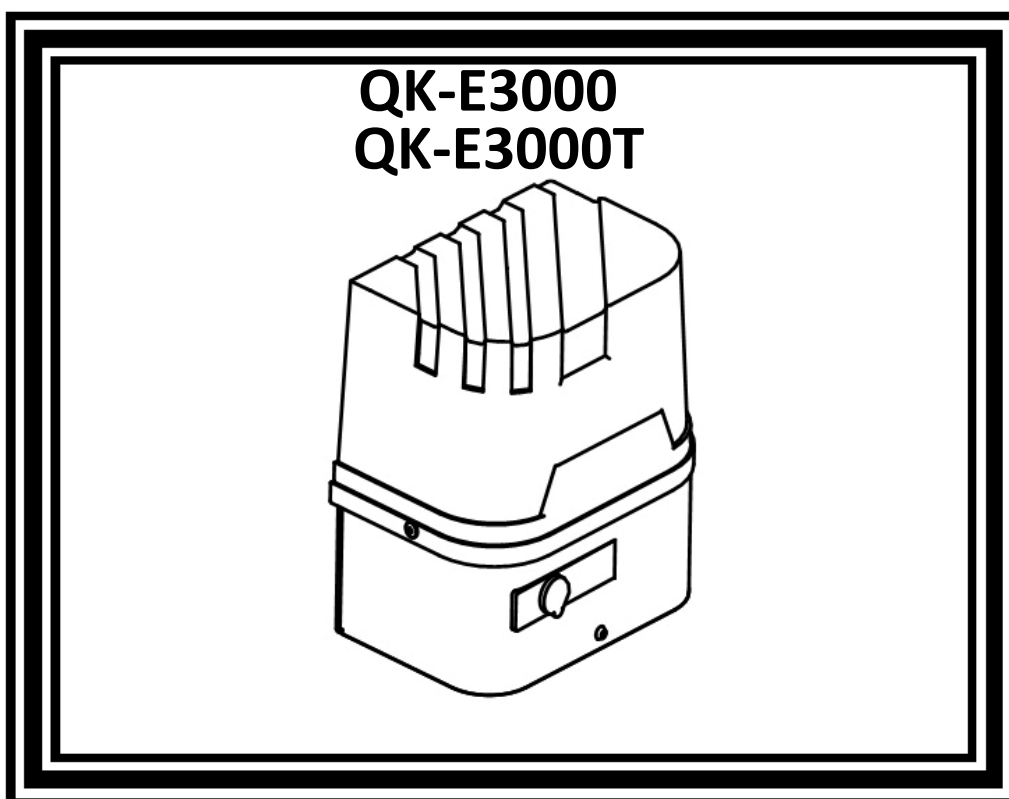


MOTORIDUTTORE 230V/ 400V PER CANCELLI SCORREVOLI

ERCOLE



MANUALE D'USO E MANUTENZIONE

S O M M A R I O

CARATTERISTICHE TECNICHE	2
DIMENSIONI	2
CONTROLLO PRE-INSTALLAZIONE	2
MATERIALI PER L'INSTALLAZIONE	3
PREPARAZIONE DELLA BASE	3
ANCORAGGIO MOTORIDUTTORE	4
FISSAGGIO DELLA CREMAGLIERA	4
FISSAGGIO E REGOLAZIONE DEI PATTINI DI FINECORSA	5
USO DELLO SBLOCCO MANUALE	5
REGISTRAZIONE FRIZIONE MECCANICA	5
RACCOMANDAZIONI DI CARATTERE GENERALE	6
USO	6
MANUTENZIONE	6
IMPIANTO TIPO	7
DICHIARAZIONE DI CONFORMITA'	8

CARATTERISTICHE TECNICHE

	QK-E3000 QK-E3000T
ALIMENTAZIONE MOTORE	230V 400V TRIFASE
POTENZA ASSORBITA	850W 1000W
CORRENTE ASSORBITA	3,3A 2,8A
TEMPERATURA DI FUNZIONAMENTO	-20/+70 °C
LUBRIFICAZIONE	OLIO
VELOCITÀ CANCELLO	0,17m/ "
GRADO DI PROTEZIONE	IP44
CICLO DI LAVORO	80%
PESO MOTORIDUTTORE	23 Kg
VELOCITÀ MOTORE	1400 rpm
RAPPORTO DI RIDUZIONE	1/30
PESO MAX. CANCELLO	3000 Kg

DIMENSIONI

DIMENSIONI	QK-E3000 QK-E3000T
LUNGHEZZA	32 cm
LARGHEZZA	24 cm
ALTEZZA	35 cm

CONTROLLO PRE - INSTALLAZIONE

Prima di procedere all'installazione dell'automazione occorre verificare che:

- Le ruote del cancello siano montate in modo da rendere stabile il cancello, e che siano in buono stato;
- La rotaia di scorrimento sia libera, diritta e pulita su tutta la sua lunghezza e con battute di arresto alle estremità;
- La guida superiore sia in asse con la rotaia, sia lubrificata e consenta un gioco di circa 1 mm all'anta;

Si ricorda che **QUIKO ITALY** è responsabile solo degli articoli che produce e commercializza. Il cancello, una volta automatizzato, diventa un macchinario ed è quindi soggetto alle norme della Direttiva Macchine. E' quindi compito dell'installatore verificarne la sicurezza. **ATTENZIONE:** Quiko Italy Sas non risponde di eventuali danni a persone, animali o cose derivanti da modifiche, alterazioni o migliorie apportate arbitrariamente da terzi ai suoi prodotti.

MATERIALI PER L'INSTALLAZIONE

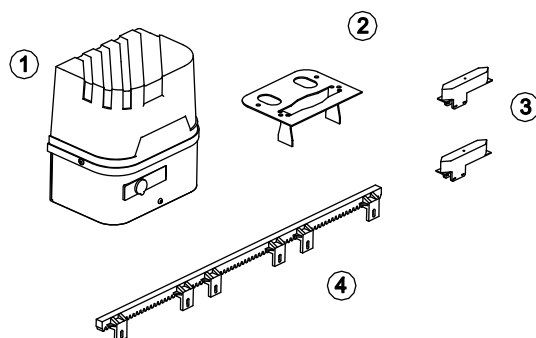


Fig. B

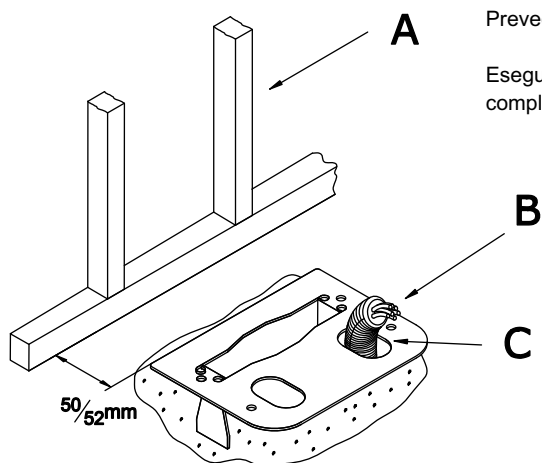
1. Motoriduttore
2. Contropiastra di fondazione
3. n° 2 camme di finecorsa
4. Cremagliera in nylon

PREPARAZIONE DELLA BASE

Scavare le fondazioni per almeno 15cm circa di profondità.

Prevedere una guaina di protezione per i cavi.

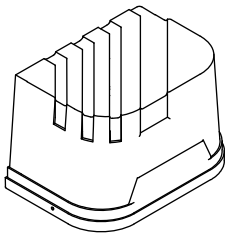
Eseguire l'ancoraggio al suolo con calcestruzzo ricoprendo completamente il fondamento della piastra.



- A. Cannello;
- B. Guaina di protezione cavi;
- C. Contropiastra di fondazione.

Fig. C

ANCORAGGIO MOTORIDUTTORE



Ad avvenuto indurimento del calcestruzzo, provvedere all'inserimento delle viti per il fissaggio alla contro piastra o, eventualmente, al calcestruzzo stesso.

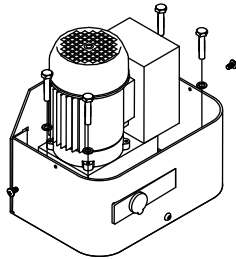
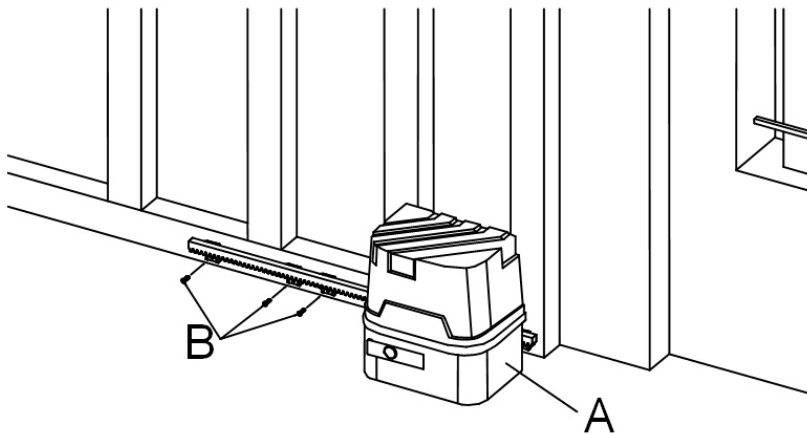


Fig. D

FISSAGGIO DELLA CREMAGLIERA



A. Motoriduttore;
B. Viti.

Fig. E

Avvenuta la foratura dell'anta, provvedere al fissaggio della cremagliera al cancello con delle viti autofilettanti rispettando le quote come in figura F.

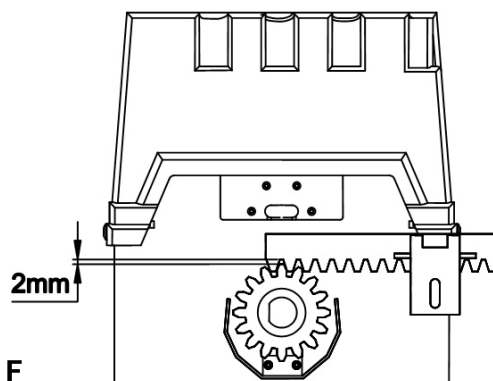
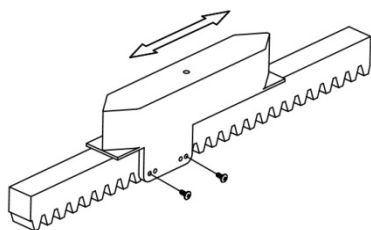


Fig. F

FISSAGGIO E REGOLAZIONE DEI PATTINI DI FINECORSA



Posizionare i pattini come in fig. G e ciascuno vicino ad un estremo della cremagliera.

Muovendo l'anta manualmente, collocare i pattini in modo che agiscano sulla molla collegata al microinterruttore, leggermente prima dell'intervento dei fermi meccanici di fine rotaia; a tal punto fermare le viti.

USO DELLO SBLOCCO MANUALE

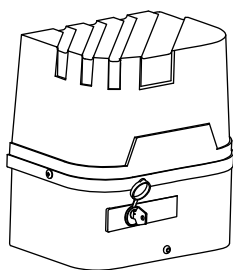


Fig. H

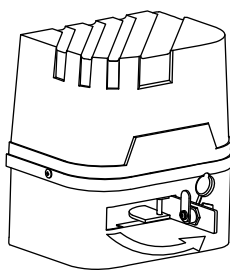


Fig. I

REGISTRAZIONE FRIZIONE MECCANICA

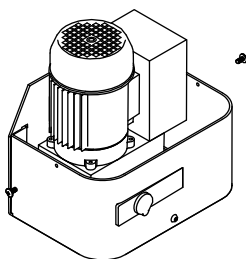
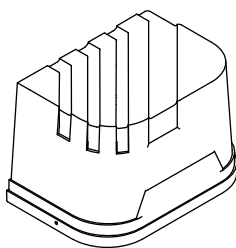


Fig. L

RACCOMANDAZIONI DI CARATTERE GENERALE

Integrare la sicurezza del cancello conformemente alla normativa vigente. Scegliere percorsi brevi per i cavi e separare i cavi di potenza dai cavi di comando. Effettuare una corretta messa a terra dell'impianto. Per la messa a punto della coppia massima del motoriduttore, attenersi alle normative in vigore (UNI 8612). In accordo con la normativa europea in materia di sicurezza, si consiglia di inserire un interruttore esterno per poter togliere l'alimentazione in caso di manutenzione del cancello.

Verificare che ogni singolo dispositivo installato sia efficiente ed efficace. Affiggere cartelli facilmente leggibili che informino della presenza del cancello motorizzato.

USO

È severamente **vietato l'utilizzo dell'apparecchio per scopi diversi o in circostanze diverse da quelle menzionate.**

La centralina elettronica presente nei motoriduttori permette il funzionamento in 2 differenti modalità:

automatico: l'impulso di comando esegue apertura e chiusura del cancello;

semiautomatico: l'impulso di comando esegue l'apertura o la chiusura del cancello.

Nella condizione di mancata energia elettrica è possibile

il passaggio alla gestione manuale agendo prima sul dispositivo di sblocco.

La presenza di un dispositivo automatico e di corrente elettrica comporta una particolare attenzione verso alcune situazioni:

- non toccare l'apparecchio con mani e/o piedi bagnati o nudi;
- disinnestare la corrente in caso di apertura della scatola comandi e/o del riduttore;
- non tirare il cavo di alimentazione per staccare la presa di corrente;
- mettere in movimento il cancello solo quando è completamente visibile;
- tenersi fuori dal raggio di azione del cancello se questo è in movimento: aspettare fino a che non sia fermo;
- non lasciare che bambini o animali giochino in prossimità del cancello;
- non lasciare che bambini usino il telecomando o altri dispositivi di azionamento;
- effettuare una manutenzione periodica;
- in caso di guasto, togliere l'alimentazione e gestire il cancello manualmente solo se possibile e sicuro. Astenersi da ogni intervento e chiamare un tecnico autorizzato.

MANUTENZIONE

Il motoriduttore ERCOLE è riduttore a funzionamento prolungato. Tuttavia il suo regolare funzionamento può essere compromesso dallo stato del cancello; segnaliamo dunque alcune operazioni per mantenere un cancello efficiente.

Attenzione: Il personale non specializzato non può operare sul cancello durante la manutenzione. Si raccomanda di togliere l'alimentazione di rete evitando il pericolo di incidenti o folgorazioni. Nell'eventualità che l'alimentazione debba essere presente per verifiche varie, si raccomanda di controllare e/o disabilitare ogni possibile dispositivo di comando (telecomandi, pulsantiere, etc) ad eccezione del dispositivo utilizzato dal manutentore.

Manutenzione ordinaria

Ciascuna delle seguenti operazioni deve essere fatta nei momenti di necessità e comunque ogni 6 mesi.

Cancello

- Lubrificare le ruote di scorrimento del cancello;
- verificare la pulizia e la tenuta della cremagliera.

Impianto di automazione

- Verificare il funzionamento dei dispositivi di sicurezza (fotocellule, coste, limitatore di coppia) con metodiche descritte dai fornitori

Manutenzione straordinaria

Nel caso si necessiti di interventi particolari su parti meccaniche, si raccomanda la rimozione del motoriduttore per consentire una riparazione effettuata dai tecnici della casa produttrice.

IMPIANTO TIPO

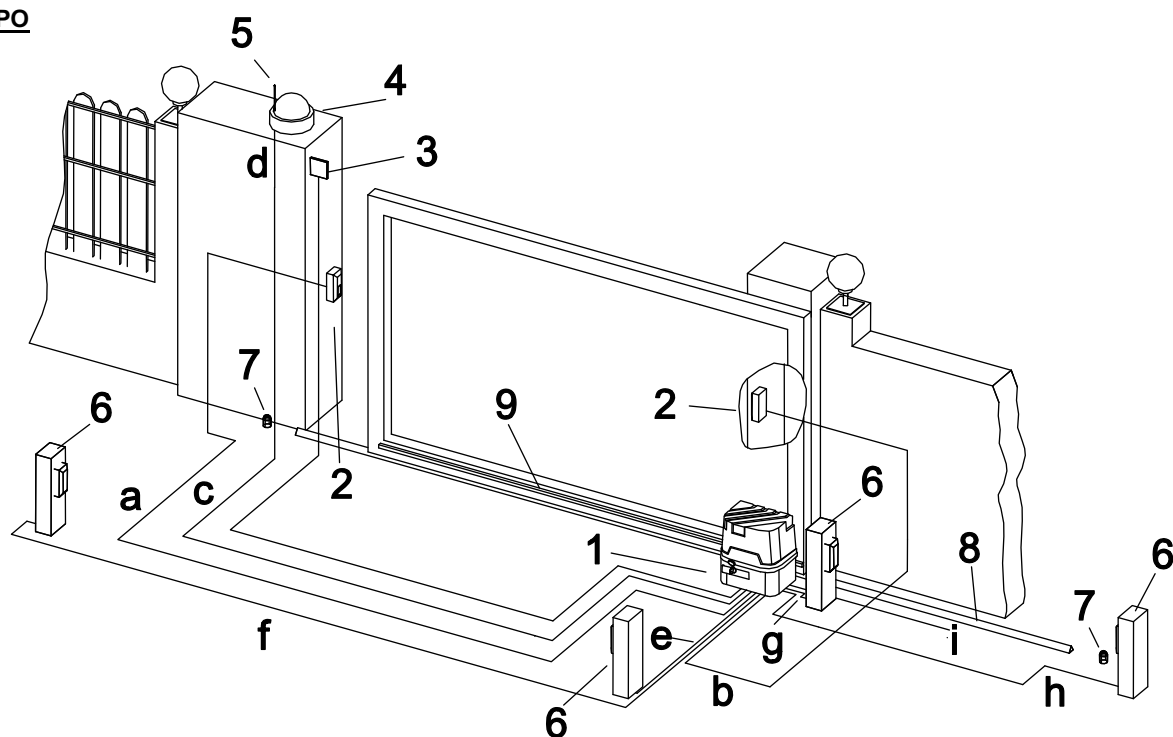


Fig. M

COMPONENTI PRINCIPALI

- 1 - SCORREVOLE
- 2 - FOTOCELLULE
- 3 - SELETTORE A CHIAVE
- 4 - LAMPEGGIANTE
- 5 - ANTENNA RG59
- 6 - FOTOCELLULE SU COLONNINE
- 7 - BATTENTI
- 8 - ROTAIA
- 9 - CREMAGLIERA

SEZIONE DEI CAVI ELETTRICI

a - $2 \times 0,5 \text{ mm}^2$
b - $4 \times 0,5 \text{ mm}^2$
c - $3 \times 0,5 \text{ mm}^2$
d - $3 \times 1 \text{ mm}^2$
e - $2 \times 0,5 \text{ mm}^2$
f - $4 \times 0,5 \text{ mm}^2$
g - $4 \times 0,5 \text{ mm}^2$
h - $2 \times 0,5 \text{ mm}^2$
i - $3 \times 1,5$ (linea di alimentazione)

DICHIARAZIONE DI CONFORMITA'

(DEL PRODUTTORE)



Costruttore: QUIKO ITALY SAS
Via Seccalegno 19
36040 Sossano (VI)
Italia

dichiara sotto la propria responsabilità che i prodotti:

QK-E3000, QK-E3000T

sono conformi ai requisiti essenziali di sicurezza delle direttive:

- ✓ Direttiva Macchine 2006/42/CE;
- ✓ Direttiva EMC 2004/108/CE
- ✓ Direttiva BT 2006/95/CE

nonché alle loro modificazioni e aggiornamenti, e alle disposizioni che ne attuano il recepimento all'interno dell'Ordinamento Legislativo Nazionale del paese di destinazione e utilizzo della macchina.

Sossano, 19/10/2011

Il Legale Rappresentante
Luca Borinato





DICHIARAZIONE DI CONFORMITA'

(da parte dell'installatore)

Il sottoscritto: _____

Indirizzo: _____

in qualità di responsabile della messa in funzione dichiara che il prodotto:

Tipologia _____

Ubicazione: _____

è conforme ai requisiti essenziali di sicurezza delle direttive:

Direttiva Macchine 2006/42/CE;

Direttiva EMC..... 2004/108/CE;

Direttiva BT 2006/95/CE;

inoltre dichiara che sono state applicate le norme armonizzate e/o le norme specifiche tecniche nazionali:

EN 12453/EN 12445 Cancelli e porte industriali commerciali e residenziali – Sicurezza nell'uso delle porte motorizzate – Requisiti e classificazione – Metodi di prova;

EN 12604/ EN 12605 Cancelli e porte industriali commerciali e residenziali – Aspetti meccanici – Requisiti e classificazione – Metodi di prova;

CEI 64/8 Impianti elettrici utilizzatori a tensione nominale non superiore a 1000V c.a. e 1500 V c.c.;

EN 13241-1 (Porte e cancelli industriali, commerciali e da garage), valutazione di conformità (6.3).

Luogo e data: _____

Timbro e firma



QUIKO ITALY

Via Seccalegno, 19

36040 Sossano (VI) - Italy

Tel. +39 0444 785513

Fax +39 0444 782371

info@quiko.biz

www.quikoitaly.com

