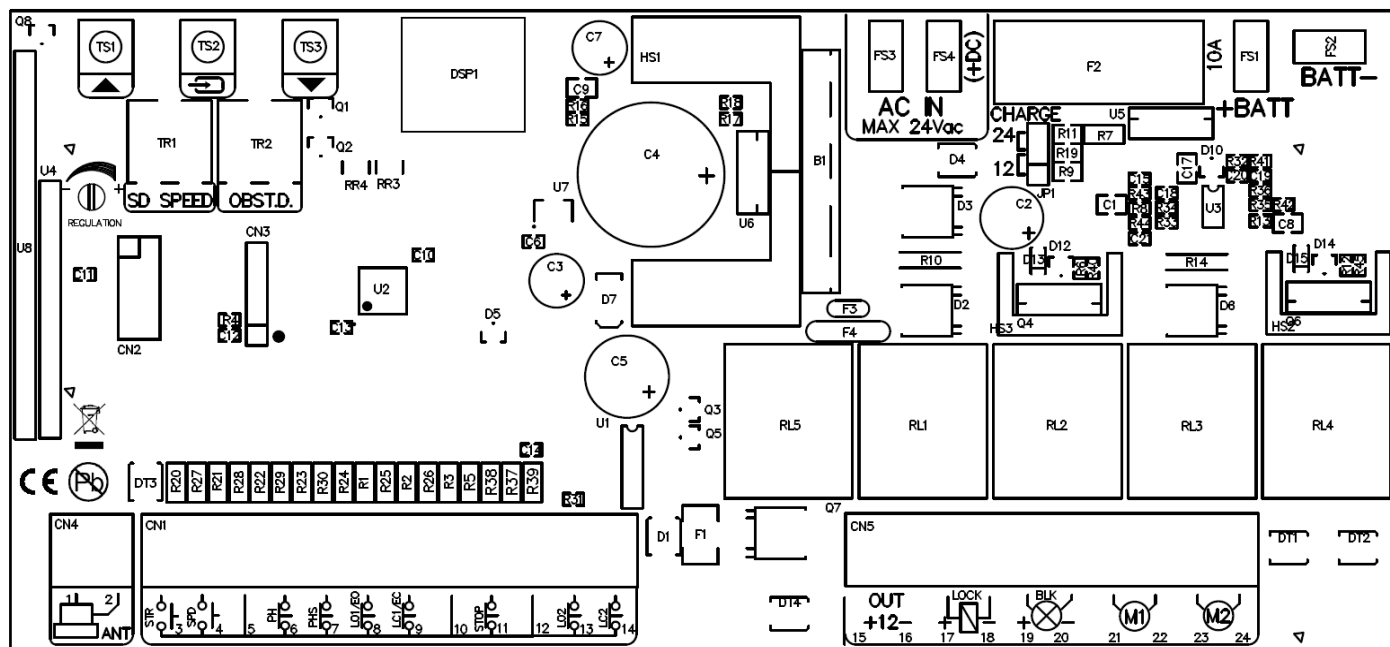


# QK-CE24BATRA

Manuale utente

Centrale di comando per 2 motori 24V

V02



**Importante:** Leggere attentamente questo manuale prima dell'installazione. Questo manuale è parte integrante del prodotto, conservarlo come riferimento.

**Avvertenze:** Prima di tutto verificare che questo prodotto sia adatto all'installazione.

Leggere attentamente le caratteristiche tecniche prima dell'installazione.

L'installazione di questa unità di controllo deve essere effettuata correttamente da installatori qualificati, secondo le norme e i regolamenti del paese di installazione.

È obbligatorio effettuare la manutenzione periodica ogni 6 mesi. La manutenzione o la riparazione devono essere effettuate da tecnici qualificati. Togliere l'alimentazione prima della manutenzione o della riparazione.

Questo dispositivo è inteso per automazione di cancelli, qualsiasi altra applicazione è fortemente sconsigliata.

Il mancato rispetto delle regole può causare gravi danni a persone, animali, cose.

Il produttore scarica ogni responsabilità per mancato rispetto di queste indicazioni.

Non lasciare questa unità di controllo incustodita o alla portata di bambini.

**Controllo preliminare:** Prima di installare questa unità di controllo, verificare che tutti i dispositivi collegati rispettino le caratteristiche tecniche indicate nella tabella che segue. Verificare che sia installato un interruttore differenziale adatto e funzionante a monte dell'installazione. Verificare che i cavi che compongono l'installazione siano in buono stato e della sezione adeguata.

## Caratteristiche Tecniche

Alimentazione	20-24Vac/100-200VA
Massima corrente in uscita (13-15)	250mA
Caricabatterie integrato	24V 100mA
Massima corrente motore	8A
Massima corrente lampeggiante	1A
Massima corrente elettroserratura	2A
Temperatura di funzionamento	-30 +70°C
Batteria di backup	(2x) 12V 1.3Ah
Codici Radio Memorizzabili	250 codici

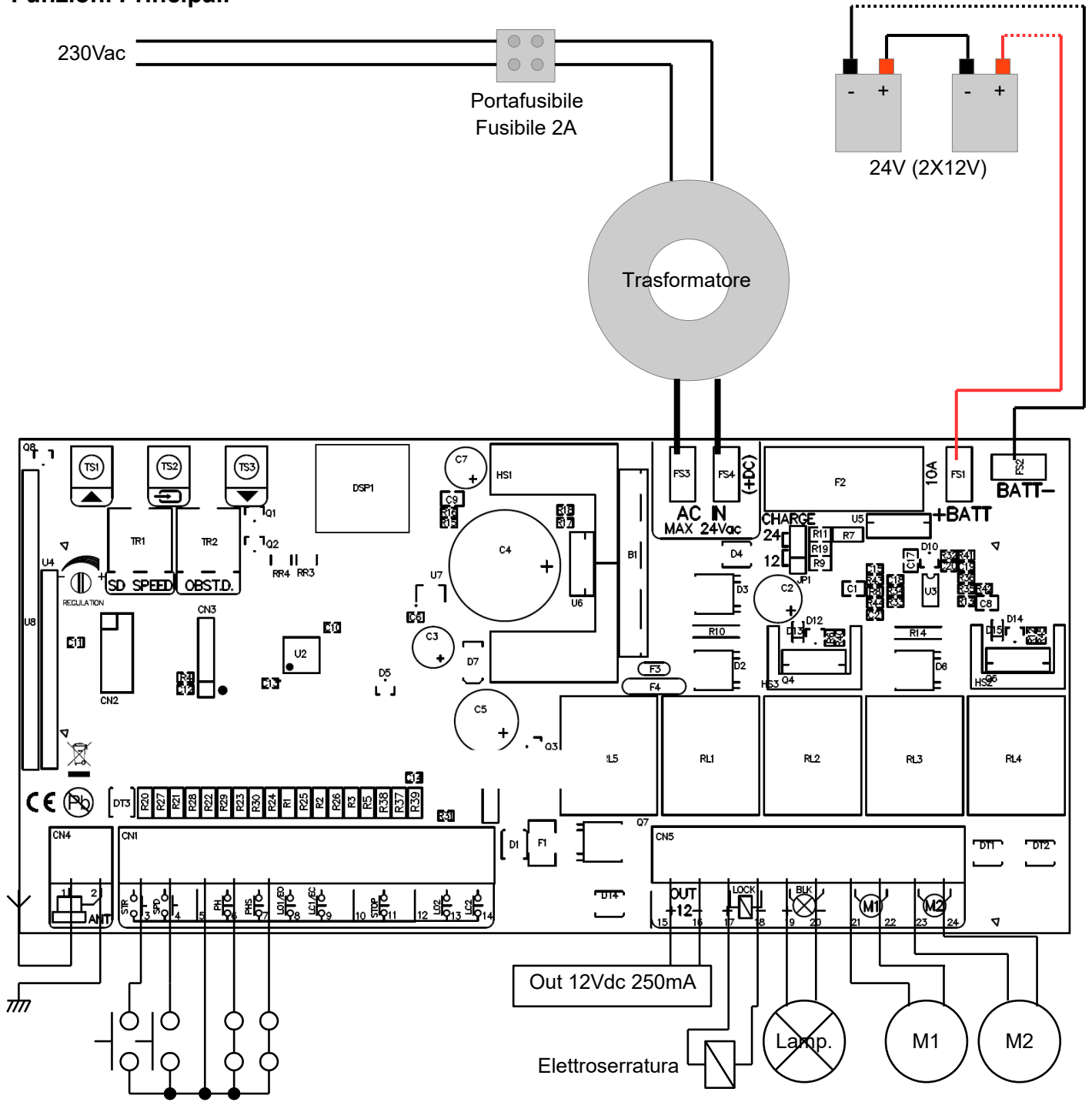
## D.Lgs. 14/04/2014 n.49 “ Attuazione della Direttiva 2012/19/UE sui rifiuti di apparecchiature elettriche ed elettroniche (RAEE)”



È vietato smaltire i rifiuti di apparecchiature elettriche ed elettroniche come rifiuti urbani, come evidenziato anche dal simbolo riportato sul prodotto e/o sulla confezione. Tali rifiuti sono soggetti a raccolta differenziata organizzata dai comuni o possono essere riconsegnati al distributore al dettaglio in caso di acquisto di una nuova apparecchiatura dello stesso tipo. Lo smaltimento abusivo o l'uso improprio di tali apparecchiature o parti di esse può danneggiare l'ambiente e la salute a causa della presenza di sostanze pericolose. Lo smaltimento abusivo di detti rifiuti è sanzionato ai sensi della corrente normativa.

# Cablaggio

## Funzioni Principali



- 1 Antenna
- 2 Schermo dell'antenna
- 3 Ingresso Start (NA)  
*Apri completamente il cancello*
- 4 Ingresso Pedonale (NA)  
*Apri solo il motore 2*
- 5 Comune
- 6 Ingresso Fotocellula di Chiusura (NC)  
*Durante la pausa: Ricarica il tempo di pausa*  
*Durante la chiusura: Inverte il verso dei motori*

7	<i>Ingresso Fotocellula di Apertura (NC) / Ingresso Fotoc. Rilevamento (vedi Menù Avanzato) Durante la pausa: Ricarica il tempo di pausa Durante la chiusura: Inverte il verso dei motori Durante l'apertura: Ferma i motori e attende che il contatto torni chiuso</i>
8	Ingresso Costa Sicurezza in Apertura/ Finecorsa apertura motore slave (1) NC vedi Menù Avanzato - <i>Se non utilizzato lasciare scollegato</i>
9	<i>Ingresso Costa Sicurezza in Chiusura/ Finecorsa chiusura motore slave (1) NC vedi Menù Avanzato - Se non utilizzato lasciare scollegato</i>
10	Comune
11	Ingresso Stop (NC) Ferma i motori e blocca l'attività della centrale in qualsiasi situazione
12	Comune
13	Finecorsa di Apertura motore Master (2) NC <i>Lasciando scollegati sia il finecorsa di apertura che di chiusura del motore 2, verranno disabilitati.</i>
14	<i>Finecorsa di Chiusura motore Master (2) NC Lasciando scollegati sia il finecorsa di apertura che di chiusura del motore 2, verranno disabilitati.</i>
15-16	Uscita alimentazione accessori 12Vdc 250mA (15 positivo; 16 negativo)
17-18	Uscita Elettroserratura
19-20	Uscita Lampeggiante 24V 1A - In caso si problemi sull'alimentazione principale lampeggia molto lentamente
21-22	Uscita Motore 1 8A (slave)
23-24	Uscita Motore 2 8A (Master) - è il motore utilizzato in modalità singola anta
TR1	Trimmer Velocità in Rallentamento
TR2	Trimmer Sensibilità Rilevazione Ostacoli
TS1- TS3	Pulsanti su/giù
TS2	Pulsante Invio
DSP	Display
FS3- FS4	Ingresso trasformatore 20-24Vac / 100-200VA
F2	Fusibile batteria 10A rapido
FS1- FS2	Ingresso batterie di backup 24Vdc
JP1	Jumper selezione voltaggio batterie di backup 12/24V - Deve sempre essere impostato su 24V quando utilizzato con i prodotti standard Quiko

## Stato degli ingressi

Quando la centrale è in stand-by si può leggere lo stato degli ingressi sul display

-- : Nessun ingresso attivo

SP : Stop attivo

PS : Fotocellula di apertura attiva

EO : Costa di sicurezza in apertura attiva

EC : Costa di sicurezza in chiusura attiva

PC : Fotocellula di chiusura attiva

SE : Start attivo

PD : Pedonale attivo

OP : Solo Apri attivo

CL : Solo Chiudi attivo

□ : Finecorsa apertura motore 1 attivo

□ : Finecorsa chiusura motore 1 attivo

□ : Finecorsa apertura motore 2 attivo

□ : Finecorsa chiusura motore 2 attivo

Durante la pausa per la chiusura automatica,  
sul display compare il conto alla rovescia.

## Regolazione trimmer

Il **trimmer velocità rallentamento** regola la velocità dei motori durante la fase di rallentamento. Non impostare questa velocità troppo bassa (meno di 10m/s sul bordo dell'anta) per evitare che il cancello si fermi in condizioni di freddo intenso.

Il **trimmer sensibilità rilevazione ostacoli** regola finemente la soglia di rilevazione dell'ostacolo stabilita dalla centrale durante la fase di apprendimento dei tempi di lavoro. Questa regolazione della soglia di rilevazione ostacoli deve essere effettuata dopo l'apprendimento dei tempi di lavoro.

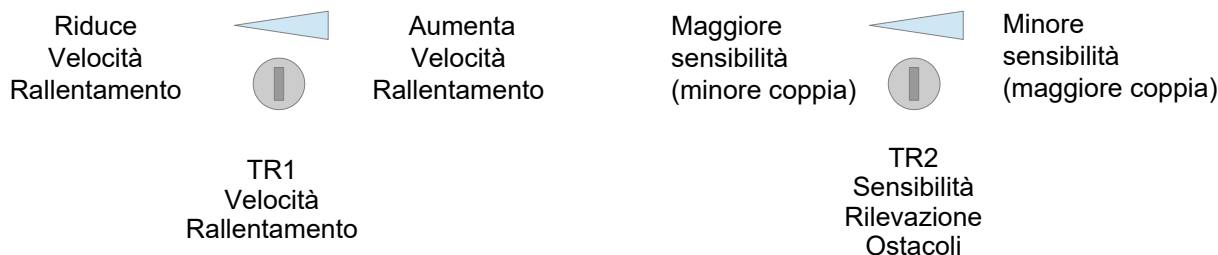
Normalmente il trimmer dovrebbe essere posizionato in posizione centrale, in questa posizione dovrebbe essere possibile rispettare i regolamenti in vigore nella maggior parte delle installazioni. Se si rende necessario il risolvere problemi legati a norme o a fattori ambientali (es. forte vento) è possibile agire su questo trimmer per aumentare o diminuire la sensibilità.

Quando incontra un ostacolo:

In chiusura - ferma i motori e inverte la direzione fino a riaprirsi completamente

In apertura - ferma i motori e inverte la direzione per circa 1 secondo

**IMPORTANTE:** sia in apertura che in chiusura, se l'ostacolo viene rilevato durante la fase di rallentamento, i motori si fermano senza invertire la direzione.



### Programmazione Rapida Tempi di Lavoro

Per apprendere rapidamente i tempi di lavoro, posizionare il cancello con entrambe le ante completamente aperte.

Premere e tenere premuto il pulsante SU fino a quando **RU** appare sul display.

La centrale effettuerà una serie di test e apprenderà automaticamente i tempi di lavoro.

La procedura sarà terminata quando il lampeggiante si spegnerà.

### Programmazione Rapida Telecomandi

Premere brevemente il pulsante GIÙ, **C 1** comparirà sul display. Trasmettere a questo punto con il telecomando che si vuole programmare. Premendo il tasto GIÙ più volte sarà possibile selezionare gli altri possibili canali (**C 1, C 2, C 4, C 5**)

### Cancellazione Rapida Telecomandi

Premere e tenere premuto GIÙ fino a quando **CF** compare sul display (dopo circa 5 secondi), a questo punto rilasciare il pulsante. Tutti i codici radio sono stati cancellati.

### Auto-apprendimento Telecomandi

È possibile programmare un nuovo telecomando senza entrare nel menu di base della centrale.

Per farlo premere il pulsante del nuovo telecomando che si vuole memorizzare per 3 volte con una pausa di almeno 1 secondo tra una pressione e la successiva. Successivamente trasmettere 3 volte con un telecomando già in memoria e infine trasmettere una volta con il nuovo telecomando.

Quando l'operazione viene completata con successo il lampeggiante si accende per un breve periodo.

**Attenzione:** questa funzione deve essere attivata dal menù avanzato

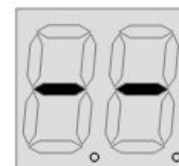
Il nuovo telecomando viene memorizzato sullo stesso canale di quello che era già memorizzato (ad esempio: **C 1 Start/Solo Apri**)

## Funzioni della centrale di comando

### Menù Base

Premere il pulsante *Invio* per almeno 1 secondo per entrare nel menù base.

OL sarà visualizzato sul display, con i tasti su/giù è possibile selezionare le altre funzioni di questo menù. Per uscire, selezionare EH o premere i tasti su e giù contemporaneamente. Dopo 20 secondi senza azioni, la centrale esce autonomamente dal menù. Per uscire da un sottomenù selezionare EH o premere i tasti su e giù contemporaneamente.



Premere  
*Invio*  
Brevemente



Display	Funzione	Param.	Descrizione	Default
OL	Logica di funzionamento	St Rt cd oc oA	Modalità passo-passo: gli ingressi 3 e 4 funzionano come Start e Pedonale Modalità passo-passo con chiusura automatica Modalità condominiale: gli ingressi 3 e 4 funzionano come Start e Pedonale Modalità Solo Apri/Solo Chiudi: 3 e 4 funzionano come Solo Apri e Solo Chiudi Modalità Solo Apri/Solo Chiudi con chiusura automatica	St
Lc	Programmazione/ Rimozione Codici Radio (Radiocomandi)	cl cl cl cl cl rA	Apprendi Start / Solo Apri (in base ad OL) Apprendi Pedonale / Solo Chiudi (in base ad OL) Apprendi Stop Apprendi Start / Solo Apri con chiusura rapida Cancella tutti i codici radio memorizzati, confermare premendo <b>YS</b> Per eliminare un solo codice radio, andare su rA e trasmettere con il pulsante da eliminare. Il display mostra "oh" se l'operazione ha avuto successo.	-
Lt	Apprendimento Tempi di Lavoro	Ru  Pn	<b>Attenzione:</b> prima di iniziare la procedura di apprendimento dei tempi di lavoro, il cancello deve essere posizionato completamente aperto se si vuole utilizzare la procedura automatica, completamente chiuso se si vuole usare quella manuale. Usare la funzione <b>dn</b> "uomo presente" per posizionare il cancello. Esiste una scorciatoia per avviare l'apprendimento automatico (vedi paragrafo Programmazione Rapida Tempi di Lavoro). Selezionare Lt e premere Invio, poi utilizzare su/giù per selezionare la procedura desiderata.  <b>Apprendimento Automatico Tempi di Lavoro</b> (aprire completamente il cancello prima di iniziare) <b>Attenzione:</b> in questa fase i dispositivi di sicurezza sono disabilitati. Il cancello si chiude senza eseguire il rallentamento, in questa fase vengono appresi i tempi di lavoro e i valori di assorbimento per la rilevazione ostacoli. Se è connesso solo il motore 2, la funzione Singola Anta viene abilitata.  <b>Apprendimento Manuale Tempi di Lavoro</b> (chiudere completamente il cancello prima di iniziare) <b>Attenzione:</b> Per portare a termine questa procedura è comodo avere un telecomando già memorizzato. In questa fase i dispositivi di sicurezza sono disabilitati. Inanzitutto il cancello inizia ad aprirsi, in questa fase si può agire sul trimmer 1 per regolare la velocità in rallentamento come si desidera. Una volta che entrambe le ante si sono aperte completamente, premere <i>Invio</i> o trasmettere con un telecomando, la centrale inizierà una serie di test di assorbimento per impostare la soglia della rilevazione ostacoli. Quando i test saranno completati, <b>ni</b> comparirà sul display. Nella fase successiva, ogni pressione del tasto <i>Invio</i> o di un telecomando memorizzato, determinerà in sequenza: avvio motore 1, avvio motore 2, rallentamento motore 1, rallentamento motore 2, stop motore 1, stop motore 2. Se l'installazione è a singola anta, programmare solo i tempi di un motore.	-
SP	Tempo chiusura automatica	0- 99	Imposta il tempo di chiusura automatica in secondi	10

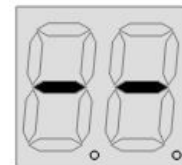
## Menù Base

Display	Funzione	Param.	Descrizione	Default
FS	Velocità standard	3- 10	Imposta la velocità durante il tempo di lavoro standard in %. 3 = 30%   10 = 100%	10
dn	Modalità Uomo Presente	o   c   o n c n	Apri motore 1 Chiudi motore 1 Apri motore 2 Chiudi motore 2	-
PE	Memoria Eventi	-	Mostra la memoria eventi partendo dall'ultimo memorizzato. con i tasti <i>su/giù</i> si possono scorrere gli ultimi 10 eventi. <ul style="list-style-type: none"> <li>• Eventi Input: Vedi stato ingressi</li> <li>• Eventi di sistema: "PU" = power up (reset della scheda in seguito a mancanza alimentazione), "." Alimentazione tramite batteria tampone (la rete è venuta a mancare).</li> <li>• Eventi radiocomando: Alla ricezione di un radiocomando il suo numero di posizione in memoria viene inserito nella memoria eventi.</li> </ul>	-
EH	Esci	-	Esce dal menù base	-

## Menù Avanzato

Premere e tenere premuto il pulsante *Invio* per almeno 4 secondi per entrare nel menù avanzato.

EH sarà visualizzato sul display, con i tasti su/giù è possibile selezionare le altre funzioni di questo menù. Per uscire, selezionare EH o premere i tasti su e giù contemporaneamente. Dopo 20 secondi senza azioni, la centrale esce autonomamente dal menù. Per uscire da un sottomenù selezionare EH o premere i tasti su e giù contemporaneamente.



Premere  
*Invio*  
Per almeno  
4 secondi



Display	Funzione	Param.	Descrizione	Default
EH	Menù Tempi di Lavoro	E1	Tempo lavoro totale motore 1 (standard + rallentamento)	25
		S1	Tempo di lavoro standard motore 1	22
		E2	Tempo lavoro totale motore 2 (standard + rallentamento)	25
		S2	Tempo di lavoro standard motore 2	22
		E3	Tempo apertura pedonale	= E2
		do	Tempo di sfasamento tra le ante in apertura	02
		dc	Tempo di sfasamento tra le ante in chiusura	25
		EL	Tempo di attivazione elettroserratura. Se impostato a 0, l'uscita elettroserratura funziona come uscita cancello aperto ( attiva fintanto che il cancello è aperto)	02
		En	Tempo chiusura rapida (in decimi di secondo; 20 = 2 secondi)	2
			<b>Attenzione:</b> è possibile inserire tempi che vanno oltre le 2 cifre. Quando si supera 100, il punto decimale della cifra più a destra si accende (esempio: 15. = 115 ) Quando si supera 200 entrambi i punti si accendono (Esempio: 1.2. = 212)	
SG	Modalità Singola Anta	YS	Modalità Singola Anta attivata	nt
		nt	Modalità Singola Anta disattivata	
d2	Ripristino Impostazioni di Fabbrica	YS nt	Confermando con YS, la centrale ripristina tutti i valori di default. Attenzione: questa procedura non cancella i radiocomandi memorizzati.	-
rc	Inversione Finale	YS nt	Se abilitata, al termine della manovra il motore inverte la direzione per un breve periodo di tempo per rispettare le normative di sicurezza europee. Funziona sia in apertura che in chiusura.	nt
Ar	Auto-apprendimento telecomandi	YS nt	Auto-apprendimento telecomandi abilitato Auto-apprendimento telecomandi disabilitato	nt
c5	Colpo d'ariete in apertura e chiusura	YS nt	Se abilitata, una rampa viene eseguita per facilitare l'aggancio e lo sgancio dell'elettroserratura quando essa è installata.	nt
SS	Soft start	YS nt	Soft start abilitata Soft start disabilitata	YS
SL	Modalità finecorsa in serie al motore	YS nt	Deve essere attivata in caso siano presenti finecorsa in serie al motore (aprono il circuito di alimentazione)	nt



## Menù Avanzato

Display	Funzione	Param.	Descrizione	Default
rn	Modalità Apprendimento Telecomandi	ib 4b	Ogni canale viene memorizzato separatamente, l'installatore può scegliere tra: c 1 Start/Apri, c 2 Pedonale/Chiudi, c 4 Stop, c 5 Start/Apri con chiusura rapida. Memorizzando un pulsante, tutti gli altri vengono memorizzati a loro volta (ognuno con una funzione diversa)	ib
Ln	Modalità Elettroserratura	45 nt	Serratura Magnetica Elettroserratura	nt
Eo	Modalità Ingresso Costa di Sicurezza in Apertura	d5 no nc An LS EH	Disabilitato Normalmente aperto Normalmente chiuso Analogico (8K2). Finecorsa apertura motore 1 Esci	d5
Ec	Modalità Ingresso Costa di Sicurezza in Chiusura	d5 no nc An LS EH	Disabilitato Normalmente aperto Normalmente chiuso Analogico (8K2). Finecorsa chiusura motore 1 Esci	d5
Pc	Modalità Ingresso Fotocellula di chiusura	nc no	Normalmente chiuso Normalmente aperto <b>Attenzione:</b> In alcuni Paesi le normative in vigore richiedono che i dispositivi di sicurezza abbiano contatti normalmente chiusi. Verificare le leggi in vigore prima di modificare questo parametro.	nc
Sp	Modalità Ingresso Stop	nc no	Normalmente chiuso Normalmente aperto <b>Attenzione:</b> In alcuni Paesi le normative in vigore richiedono che i dispositivi di sicurezza abbiano contatti normalmente chiusi. Verificare le leggi in vigore prima di modificare questo parametro.	nc
SF	Modalità Ingresso Fotocellula di apertura	P5 dt	Fotocellula di apertura (fotocellula che interviene anche in apertura) Modalità rilevamento (fotocellula che determina l'immediata richiusura del cancello al passaggio della vettura)	dt
LS	Modalità finecorsa	nc no	Normalmente chiuso Normalmente aperto	nc
bl	Modalità Lampeggiante	45 nt L1 L2	Lampeggiante Luce fissa Lampeggio per LEDKIT (1): Lento quando la barriera è ferma, lampeggio veloce quando la barriera è in movimento Lampeggio per LEDKIT (2): Luce fissa quando la barriera è ferma, lampeggio veloce quando la barriera è in movimento	45
cn	Contatore cicli di lavoro	-	Mostra il contatore dei cicli di lavoro in 3 gruppi di 2 cifre. Esempio: 123456 viene visualizzato come: 12 - 34 - 56	-
EH	Esci	-	Esce dal menù avanzato	-

# EU Declaration of Conformity

and Declaration of Incorporation of "quasi-machines" (pursuant to the Machinery Directive 2006/42/CE, Att.II, B)



<b>Company name:</b>	<b>QUIKO</b>
<b>Postal address:</b>	Via Seccalegno, 19
<b>Postcode and City:</b>	36040, Sossano (VI) - Italy
<b>Telephone number:</b>	+39 0444 785513
<b>E-Mail address:</b>	info@quikoitaly.com

declare that the DoC is issued under our sole responsibility and belongs to the following product:

<b>Apparatus model/Product:</b>	<b>QK-CE24BATRA</b>
<b>Type:</b>	CONTROL BOARD INCLUDING RADIO MODULE FOR SWING GATE OPERATORS (24V)


The object of the declaration described above is in conformity with the relevant Union harmonisation legislation:

- Directive 2014/53/EU (RED Directive)
- Directive 2011/65/EU (RoHS)

The following harmonised standards and technical specifications have been applied:

Title:	Date of standard/specification
EN 61000-6-2	2005 + AC:2005
EN 61000-6-3	2007 + A1:2011+AC:2012,
EN 301 489-1 V2.2.3	2019
EN 301 489-3 V2.1.1	2017
EN 60335-2-103	2015
EN 12453	2017
EN 62479	2010
EN 300 220-2 V3.1.1	2017
EN IEC 63000	2018

## Additional information

<b>Signed for and on behalf of:</b>		
<b>Revision:</b>	<b>Place and date of issue:</b>	<b>Name, function, signature</b>
01.00	Sossano, 01/10/2022	(Borinato Luca, Legal Officer)
		





**QUIKO ITALY**

Via Seccalegno, 19  
36040 Sossano (VI) - Italy  
Tel. +39 0444 785513  
Fax +39 0444 782371  
**info@quikoitaly.com**  
**www.quikoitaly.com**

